

A decorative background featuring a large treble clef on the left, a palm tree in the center, and various musical notes and butterflies scattered throughout. The notes are in shades of brown and yellow, and the butterflies are in orange, brown, and yellow.

# L'île aux notes

Méthode pour apprendre à lire les notes  
avec une cithare ou un psaltérion

1



# L'île aux notes

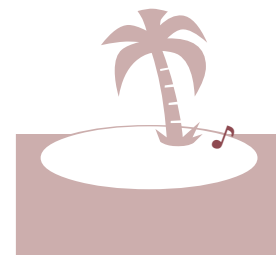
Méthode pour apprendre à lire les notes  
avec une cithare ou un psaltérion

Bienvenue à bord de cette *méthode* d'apprentissage de la lecture des notes, qui est une véritable invitation au voyage !

Imagine-toi sur une *île*, un lieu enchanteur où le temps semble suspendu, où chaque *note* est une vague qui te berce et te transporte. Il ne s'agit pas de se précipiter, mais de prendre le temps de découvrir, page après page, le plaisir de lire les *notes* et de savourer chaque instant, chaque découverte, comme une perle que tu déniches sur le rivage.

Ici, chaque nouvelle *note* apprise ouvre une porte vers l'autonomie dans la lecture des partitions, t'offrant un accès aux trésors inestimables de la musique. *L'île aux notes* est un chemin qui s'ouvre vers la joie de jouer des partitions.

Ne doute jamais de tes capacités : avec patience et persévérance, cette méthode t'accompagne pour faire de ton instrument ton *île aux trésors*.



# Cithare et psaltérion : quelle différence ?

## ▲ Cithare

- ▶ Présentes dans de nombreux pays, les **cithares** désignent une grande famille d'instruments où les cordes sont tendues sur une table d'harmonie et sont pincées avec les doigts.
- ▶ La cithare, dont il est question dans ce fascicule, est une **cithare à accords**. Elle est née vers 1870 dans le sud de l'Allemagne, et s'est très rapidement répandue pour accompagner des chants folkloriques.
- ▶ La nomenclature des cithares à accords indique le nombre d'accords et de cordes par accords.  
Cithare 6/4 = 6 accords de 4 cordes  
Cithare 6/7 = 6 accords de 7 cordes  
Cithare 7/7 = 7 accords de 7 cordes

## ▲ Psaltérion

- ▶ En Europe, le **psaltérion** est présent au Moyen-Âge dans les sculptures des cathédrales. Il fait partie des instruments joués par les anges dans la cour céleste. Il semble qu'en Égypte au temps des pharaons, le psaltérion désignait les instruments à cordes pincées pour jouer les musiques sacrées dans le temple.
- ▶ Dans son étymologie, le terme **psaltérion** désigne l'instrument à cordes pincées qui accompagne les psaumes.
- ▶ Le psaltérion, dont il est question dans ce fascicule, est un **psaltérion à accords**. Il est né à l'abbaye d'En Calcat en 1983 pour accompagner les psaumes, suite au grand renouveau liturgique initié par le Concile Vatican II.
- ▶ Par la suite, d'autres luthiers ont cherché à construire des psaltériens à accords. Le luthier Luca Panetti en Italie propose des psaltériens 12/8 avec une partie mélodique plus large.
- ▶ La nomenclature des psaltériens à accords indique le nombre d'accords et de cordes par accord.  
Psaltérion 12/4 = 12 accords de 4 cordes  
Psaltérion 12/7 = 12 accords de 7 cordes  
Psaltérion 12/8 = 12 accords de 8 cordes



# Présentation

## ▲ Identifier la place des notes sur la portée

La capacité de reconnaître les notes sur la portée peut s'apprendre avec une méthode solfégique globale qui s'adresse à tous les musiciens. Bien souvent, les notes sont regroupées en deux blocs équivalents dans leur structure : DO-RÉ-MI-FA et SOL-LA-SI-DO.

La capacité de reconnaître les notes peut aussi se découvrir **en lien avec un instrument spécifique** : c'est simplement un autre regard et une didactique un peu différente pour acquérir la même compétence.

### Quelle méthode ?

- ▶ Dans ce recueil, la didactique met en évidence les liens entre la lecture des notes sur la portée et les cordes mélodique d'une cithare ou d'un psaltérion en utilisant deux blocs de lecture. C'est donc une **méthode spécifique**.
- ▶ Ces deux blocs de lecture se basent sur l'identification sur l'instrument des deux groupes de touches noires.

### Pour qui ?

- ▶ Pour des citharistes qui ne connaissent pas (ou très peu) la lecture des notes sur une portée, ou pour ceux dont la connaissance des notes n'est pas encore bien acquise.
- ▶ Pour des citharistes qui manquent d'aisance ou de rapidité dans l'identification d'une note sur la portée et d'y trouver la corde correspondante sur l'instrument.

- ▶ Pour ceux qui ne maîtrisent pas certaines octaves, ainsi que la lecture des notes avec les lignes supplémentaires.

### Quelles cibles pour cette compétence ?

Cette didactique propose d'apprendre à :

- ▶ lire la hauteur des notes sur une portée
- ▶ identifier les cordes correspondantes sur le chromatique de l'instrument, pour jouer ces notes.

### Pour quel instrument ?

Pour une cithare à accords quel que soit le luthier qui l'a construite :

- ▶ psaltérion 12/7 ou 12/4
- ▶ cithare 7/7 ou 6/7 ou 6/4

### Quel soutien visuel sur l'instrument ?

Une majorité de cithares sont pourvues d'une portée sur le bas de l'instrument. Certaines n'ont pas de portée, mais des ouvertures dans le bois correspondant aux touches noires du piano. Pour soutenir le jeu en diagonale sur le chromatique, deux portées obliques avec un coude sont proposées en annexe de ce document.

### Quel effort à faire ?

Même si la méthode est attrayante, un effort à faire est toujours nécessaire pour apprendre. Rien ne tombe du ciel ! Et au besoin, un cours avec une personne connaissant la cithare peut accompagner l'acquisition de ces compétences.

# Les bons réflexes de lecture

## ▲ Identifier les compétences à acquérir

De bons réflexes de lecture se construisent plus facilement lorsque toutes les compétences structurelles, souvent partielles ou incomplètes, ont été décodées. En identifiant ce qui est **déjà acquis** et ce qui doit **encore l'être**, il devient possible de préciser les **compétences à développer**. L'importance de certains exercices devient alors évidente. C'est un gain de temps pour l'organisation du travail, et par la suite, pour la lecture rapide des partitions.

## ▲ Les compétences structurelles sous-jacentes

### ▶ Compétence visuo-spatiale

Lire la hauteur des notes implique un décodage visuo-spatial des notes sur la portée en lien avec la clé de SOL.

Lorsque ce décodage visuo-spatial est imprécis ou flou, la lecture des notes est plus lente.

### ▶ Précision de la note avec son nom

En fonction de sa position, la note acquiert un nom qui la distingue précisément des autres.

Lorsque ce nom est inconnu ou incertain, le déchiffrage se réalise souvent en procédant par intervalles depuis une note connue ou une ligne précise de la portée. La lecture est par conséquent plus lente.

### ▶ Coordination œil-main

La compétence visuo-spatiale sur la portée est connectée avec le repérage de la corde correspondante sur l'instrument. Cette coordination œil-main construit la précision et la rapidité du geste, ce qui est essentiel pour jouer une partition en lisant les notes.

Le repérage des cordes peut parfois s'être construit sans passer par la lecture des notes, ce qui réduit l'autonomie pour apprendre de nouvelles partitions ou les déchiffrer facilement.

### ▶ Reconnaissance des intervalles

La compétence visuo-spatiale de la portée soutient également l'identification des notes et des intervalles entre les notes, ce qui est également un facteur de rapidité de lecture et de précision du geste.

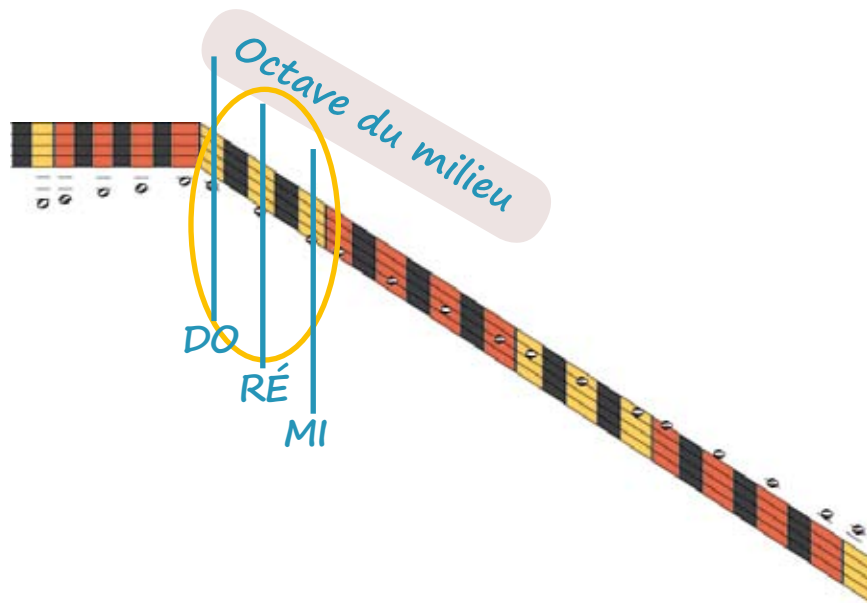
## ▲ Liens avec la technique instrumentale

Pour construire de bons réflexes de lecture, les couleurs des deux blocs d'identification des notes (jaune et rouge) sont en lien avec la technique des groupements qui organise les intervalles dans la main. Des ponts avec d'autres recueils (*Pas à Pas*) ont donc été construits pour faciliter le transfert de compétences et augmenter la rapidité de lecture.

# Le bloc DO - Octave du milieu

## ▲ Repère le bloc DO

- ▶ Dans l'octave du milieu, observe le dessin avec le **bloc DO jaune** et ses deux surfaces noires.
- ▶ Les trois surfaces jaunes se suivent avec les notes **DO - RÉ - MI**



## ▲ Sous la portée

Avec une ligne supplémentaire, la note **DO**



## ▲ Repère la 1<sup>e</sup> ligne de la portée

Au-dessous de la 1<sup>e</sup> ligne : la note **RÉ**  
Sur la 1<sup>e</sup> ligne : la note **MI**





## Table des matières

▲ <i>L'île aux notes</i>	1	▲ <i>Octave du haut</i>	
Cithare et psaltérion : quelle différence ?	2	Le bloc DO - Octave du haut	28
Présentation	3	Le bloc FA - Octave du haut	30
Les bons réflexes de lecture	4	La dernière note DO - Octave du haut	32
Blanc et noir sur un piano	5	Le bloc DO et FA - Octave du haut	34
Surfaces noires sur ton psaltérion	6	Lis les notes par bloc	35
Noir, jaune et rouge	7	Quelle est cette chanson ?	40
Les cordes et les notes	9		
Bloc jaune - bloc DO	10	▲ <i>Octave du bas - Psaltérion</i>	
Bloc rouge - bloc FA	12	Le bloc FA - Octave du bas	42
Les lignes de la portée	14	La dernière note MI - Octave du bas	44
Les interlignes de la portée	15	Lis les notes par bloc	46
		Quelle est cette chanson ?	48
▲ <i>Octave du milieu</i>			
Le bloc DO - Octave du milieu	16	Quelle est cette chanson ? Toutes les solutions	50
Le bloc FA - Octave du milieu	18	Conclusion	51
Blocs DO et FA - Octave du milieu	20		
Lis les notes par bloc	21		
Quelle est cette chanson ?	26		