

Document
à dispositionModes de jeu
des glissandiModes de jeu
des glissandi**Prérequis**Savoir accorder
en pentatonique**Partitions**

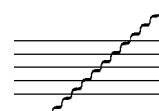
- *Regards*
- *Roses en hiver*
- *Volutes d'été*

**Vidéo** – Pièce
pentatonique :
Pluies d'étoiles

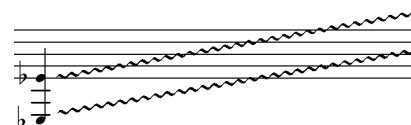
Le mode pentatonique permet différents jeu de glissandi :

Glissando simple montant ou descendant

Sur toute la largeur du chromatique en montant ou en descendant.

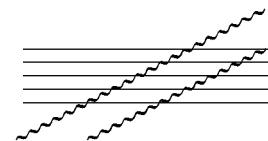
Le glissando ascendant est facile à jouer avec le pouce, le glissando descendant avec le 5^{ème} doigt (*Regards* n° 8, 14 – *Roses en hiver* n° 2, 7, 10 – *Volutes d'été* n° 3, 11, 13).Dans *Pluies d'étoiles* (*Roses en hiver* n° 7), le glissando à la main droite s'insère dans un mouvement de croches à la main gauche. Pour bien synchroniser les deux mains, le début et la fin du glissando s'appuie sur la pulsation.**Glissando de largeur fixe**Il est joué sur la hauteur définie par les deux petites notes (*Roses en hiver* n° 2).**Double glissando conjoint**

Deux glissandi sont joués simultanément. Chacun commence à une autre hauteur.

Les deux index se posent sur les notes indiquées et jouent en même temps en conservant la même distance entre eux (environ 6-8 cm) sur toute la largeur des cordes chromatiques (*Roses en hiver* n° 5).EDITIONS
PSALMOS**Publications** ■ **Cours et sessions** ■ **Visio et streaming** ■ **www.psalterion.info**Éditions Psalmos ■ Catherine Weidemann ■ Weingartenstrasse 48/1 ■ 72517 Sigmaringendorf ■ Allemagne
info@psalmos.com ■ +49 177 488 20 42 ■ Infos sous réserve de modifications ■ Version : 26.10.2024

Document
à dispositionModes de jeu
des glissandi**Double glissando disjoint**

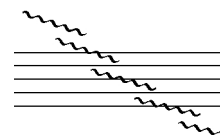
Deux glissandi commencent à la même hauteur de manière successive.



Les deux index sont posés sur la première note grave des cordes chromatiques. La main droite (au-dessus de la gauche) commence. Lorsque la main droite est arrivée approximativement au premier DO, la main gauche commence aussi son glissando. Entre les deux mains, la même distance est conservée (env. 6-8 cm) sur tout le clavier chromatique (*Roses en hiver* n° 5, 10).

Petits glissandi ascendants ou descendants

Ils sont joués alternativement avec les deux index. Le signe de glissando n'indique pas de hauteur précise, mais graphiquement le mouvement des index et le nombre de glissandi (*Regards* n° 14 – *Roses en hiver* n° 5, 10 – *Volutes d'été* n° 3).

**Petits glissandi ascendants et descendants**

Ils sont joués alternativement avec les deux pouces. Le signe de glissando n'indique pas de hauteur précise mais graphiquement le mouvement des pouces et le nombre de glissandi (*Volutes d'été* n° 11 - 13). Dans la pièce 13, le deuxième glissando est plus long que le premier.

**Glissando bidirectionnel**

Deux glissandi commencent sur la même note et sont joués simultanément dans deux directions opposées.



Les deux pouces sont posés sur la note indiquée (cordes chromatiques). Chacun joue ensuite dans sa direction (pouce gauche à gauche en descendant sur les cordes, pouce droite à droite en montant sur les cordes) en même temps que l'autre. La note de départ résonne davantage que les autres (*Roses en hiver* n° 12).

